



# La feuille de baobab



Journal de l'Association **Via Zogoré** Association n° 80284007612



**N° 26 novembre 2012**

## ÉDITORIAL

Ce journal fête les 25 ans de l'association durant lesquels des liens forts se sont tissés entre Linselles et Zogoré (Burkina Faso).

C'est à partir d'un jumelage que s'est créée l'association ce qui veut dire échanges, amitiés, rencontre de l'autre, vécus dans la durée.

Via Zogoré a toujours travaillé avec les acteurs locaux ; en effet l'économie durable doit faire intervenir tous les partenaires. Tous les critères sociaux, économiques et environnementaux sont à envisager.

Et c'est ainsi que tout au long des voyages que l'association a fait en Afrique et lors des nombreux contacts que la technologie nous permet aujourd'hui, nous avons collaboré à mettre en œuvre des actions dans les domaines aussi variés et prioritaires que sont l'éducation, la santé, l'alphabétisation, le reboisement, les micro-crédits.

N'oublions pas la richesse humaine rencontrée à Zogoré. Les formations en alphabétisation, par exemple, ont été données par des animateurs locaux, les plants pour le reboisement sont fournis par les pépiniéristes de Zogoré. Notre action leur permet d'utiliser leurs compétences.

Je vous invite par la lecture de ces pages à découvrir ou redécouvrir les actions et échanges réalisés depuis 25 ans.

**Continuons ensemble !**

Marie-Christine DORMIEU

## JUMELAGE ... VOUS AVEZ DIT JUMELAGE ?

En 1986, à l'occasion de la célébration à Schiefbahn (maintenant Willich) du 20<sup>ème</sup> anniversaire du jumelage entre nos deux villes, la délégation de Linselles, avec Thérèse Boutry, première adjointe au Maire, et Christiane Dumont, traductrice, entendent Mme Renate Tipman, élue de la commune, parler d'une région du Burkina Faso que des personnes avaient visitée et décidé d'aider, mais la langue française (utilisée par les africains) posait un réel problème pour les germanistes.

De retour à Linselles, des élus pensent que ce serait une bonne idée, pour continuer le jumelage, de l'ouvrir aux pays en voie de développement, et en particulier au Burkina Faso. Leur idée séduit tout un groupe de Linsellois qui décident de se réunir et de créer une association.

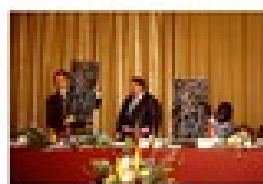
On recherche des statuts et M. Sénépart, maire de Lesquin, est sollicité pour une aide à l'écriture car sa ville est déjà en lien avec une région d'Afrique.

Un peu plus tard, en 1987, une réunion a lieu salle des fêtes de Linselles, menée par un journaliste de Nord Eclair. Une association se crée et un bureau est élu, avec à sa tête Jean Marc Dumont. C'est le 12 octobre 1991 que le jumelage officiel sera signé entre les trois entités.



Signature de la charte officielle

page 1



Remise des cadeaux

# Éducation

Depuis 1987, Via Zogoné a participé à la construction et à l'équipement de dix écoles primaires et d'un collège.

Avec celles construites par l'état burkinabè, chaque village a maintenant son école.



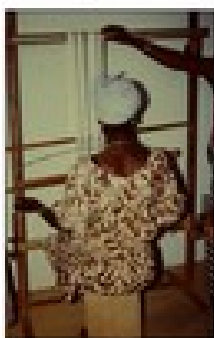
Chaque classe rassemble jusqu'à 70 élèves, 100 pour le collège !  
Les élèves sont souvent 4, voire 5 par table-banc !



Chaque école est complétée par la construction ou la rénovation de logements pour les enseignants.

L'association dote les établissements en tables - bancs, en livres et fournitures scolaires, en ballons.

La scolarité à l'école primaire coûte environ 50 euros par an. C'est une somme très élevée pour les familles qui doivent faire de gros sacrifices pour scolariser leurs enfants.



## LA MAISON DE LA FEMME

Ce lieu a été créé pour enseigner aux femmes la couture, le tricot, le tissage et quelques règles d'hygiène.

Des animatrices et aide-animatrices burkinabè dispensaient la formation essentiellement durant la saison sèche.

De nombreuses femmes étaient volontaires. Cette réalisation a duré quelques années durant la décennie 90.



# Alphabétisation

De 2003 à 2012, VIA ZOGORÉ s'est engagé dans un programme d'alphabétisation des adultes.

Les cours sont dispensés dans des bâtiments ou dans des cases.

Ce sont les bénéficiaires des cours qui décident des horaires en fonction des tâches domestiques et familiales.

C'est une formation importante car le Burkina Faso compte 70 % d'analphabètes.

Elle se fait dans la langue maternelle par des formateurs burkinabè.



Cette formation permet sur un cycle de 3 ans d'apprendre les bases de la lecture, de l'écriture et du calcul, complétées par une formation technique spécifique :

- Formation en techniques de compostage
- Formation en culture maraîchère
- Formation en construction de diguettes

Coût annuel de la formation : 6 500 euros



En 9 ans, 720 personnes dont 70 % de femmes, ont été alphabétisées.

# Santé

Dès le début de notre action, la santé a été au cœur de nos préoccupations.



En 1992, une ambulance a été livrée

Juillet 1988, nous avons à peine un an. C'est notre première grande action : envoi de lits récupérés à l'hôpital de Tourcoing



Depuis notre fondation, plusieurs dizaines de fauteuils roulants ont été apportés pour faciliter la vie des handicapés de Zogoré

Nous avons financé l'achat de divers matériels pour les centres de santé de Zogoré et de Nings, comme par exemple des tables d'accouchement, des stéthoscopes, des stérilisateurs, des balances pour bébés, du matériel de soin et de premiers secours.



**La formation permanente des agents de santé primaire**  
Cette action a été suivie de près depuis l'origine de l'association. Elle concerne des domaines comme :

- la prévention du paludisme
- le suivi post-natal
- l'hygiène
- l'utilisation et l'entretien du petit matériel
- la prévention des infections
- les premiers soins



Un agent de santé primaire et le kit de santé remis dans chaque village

## CONSTRUCTION, RÉNOVATION ET ENTRETIEN DES BÂTIMENTS

Selon les années et les besoins recensés à l'aide de la population et des acteurs locaux, nous construisons, rénovons ou entretenons les locaux des centres de santé.



Réfection de la salle d'hospitalisation



Construction de cuisines pour les accompagnants



Construction d'un incinérateur pour déchets

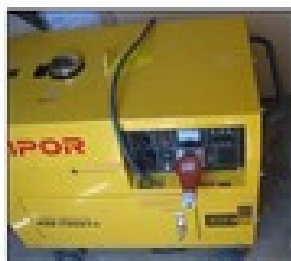
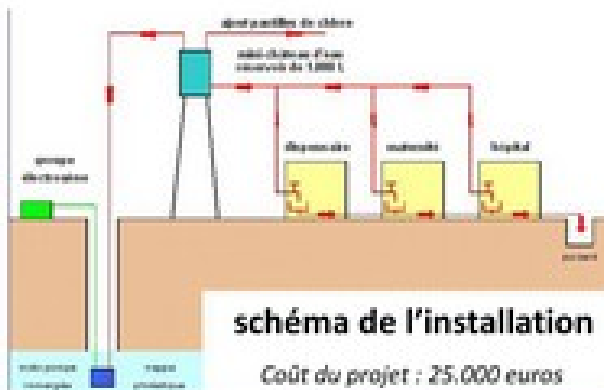
En 2012, l'association a réalisé un projet d'envergure en équipant le Centre de Soins et de Promotion Sociale de Zogoré village en eau courante et assainie.



Pour réaliser le forage, il a fallu creuser à plus de 40 mètres



Des pastilles de chlore sont introduites pour assainir l'eau.



Une pompe immergée, alimentée par un groupe électrogène, envoie l'eau dans un château d'eau de 1 000 litres, à 6 mètres de hauteur.



Par gravitation, l'eau est distribuée dans 9 lavabos et robinets répartis dans les 3 bâtiments du CSPS, et rejetée dans des puisards couverts.

# L'eau à Zogoré

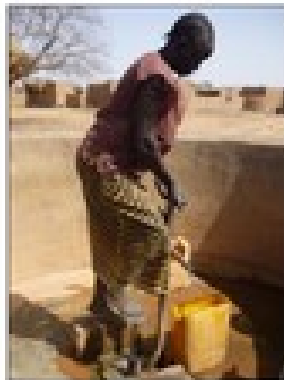
L'avancée du Sahel, surtout sensible au nord du Burkina Faso, transforme peu à peu le pays en désert. L'alimentation en eau est un vrai problème. Les puits sont souvent loin ou difficiles d'accès. Le nombre de puits est insuffisant, et les habitants doivent parcourir de longues distances pour leurs besoins quotidiens. VIA ZOGORÉ s'est donc très vite intéressé à ce problème.



Les puits traditionnels n'ont pas de margelle, et beaucoup d'eau est perdue ou polluée par les animaux.



Pour pallier ce problème, et améliorer la sécurité, la construction ou la réfection des puits se fera en incluant une margelle.



Parallèlement au creusement des puits, des forages sont réalisés, plus profonds et canalisés, sur lesquels sont installées des pompes, à main ou à pied.

Par la suite, avec les forages, la récupération devient systématique et l'eau s'écoule jusqu'à un abreuvoir, éloigné du puits, dans lequel le bétail peut venir se ravitailler sans trop souiller les abords du puits.



# Reboisement

Incités par les habitants de ZOGORE, nous déployons nos efforts pour lutter contre la déforestation et travaillons au reboisement depuis 2003.

Les objectifs sont de :

- fixer les sols et l'eau pour freiner la désertification
- donner un couvert au bétail lors des fortes chaleurs
- procurer du bois aux habitants

Notre démarche :

Fournir aux habitants intéressés :

- les plants (achetés chez des pépiniéristes locaux)
- le grillage nécessaire à la protection du site (fabriqué par une association d'handicapés de Ouahigouya)
- un « pousse-pousse » pour faciliter l'arrosage



Lors des opérations de reboisement, le forestier accompagne le paysan en charge du site à replanter.

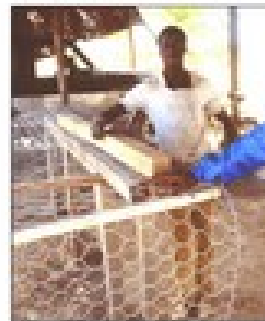
Il faut assurer l'arrosage régulier et protéger le site par un grillage pour écarter les animaux qui vaquent en liberté.

La fabrication du grillage est assurée par un atelier de Ouahigouya : elle permet d'assurer un revenu à des personnes handicapées.

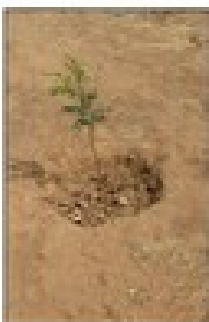
Si l'objectif du reboisement est ambitieux, nous nous donnons les moyens pour en assurer la réussite.

A ce jour près de 90 % des sites sont pérennisés.

Trois années sont nécessaires à la croissance d'un plant, promesse de l'arbre à venir...



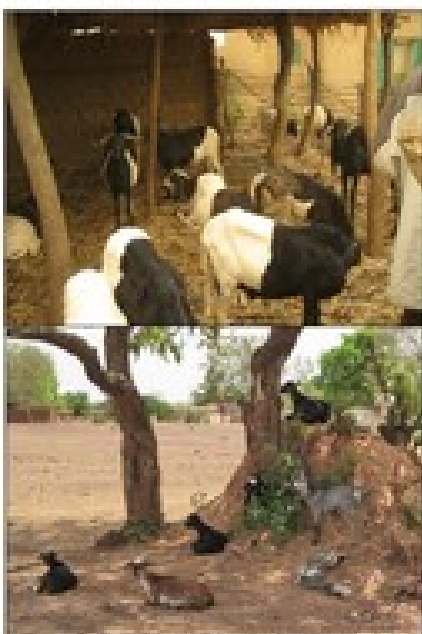
Aujourd'hui, ce sont 50 hectares qui ont été reboisés, soit quelque 32 000 arbres plantés.



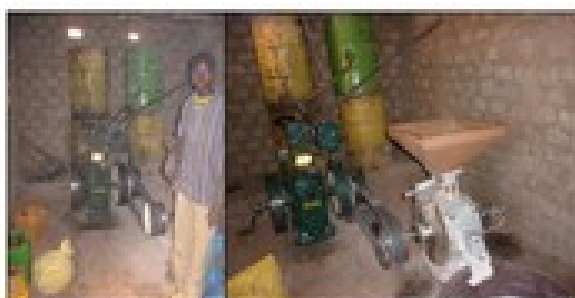
# Micro-crédits

De petites sommes (40 €) sont prêtées, souvent à des femmes, pour démarrer une saison de petit commerce. L'argent sert à acheter la farine qui permettra de réaliser des beignets vendus sur le marché ou pour aider à la fabrication du dolo (boisson locale) revendu aux habitants de Zogoré. Le crédit est remboursé en fin de saison.

Une somme un peu plus importante (75 €) est depuis peu prêtée pour démarrer un petit élevage avec l'achat de deux brebis et d'un bélier. Crédit accordé pour deux ans.



Un crédit plus important est parfois accordé. Par exemple, pour l'achat d'un moulin à céréales, remboursé sur six ans.



En parlant d'argent, avez-vous pensé à régulariser votre cotisation de 15 € ? Si oui, nous vous en remercions, sinon il n'est pas trop tard pour le faire, de même que pour nous aider à réaliser nos projets avec un don supplémentaire.

**Présidente: [mcdormieu@wanadoo.fr](mailto:mcdormieu@wanadoo.fr)**

**Vous pouvez nous aider en adressant votre don au Trésorier de  
Via Zogoré :  
M. Pascal Monnoyer, 2, allée des Ormes, 59126 Linselles**

Je souscris aux projets de Via Zogoré et verse un don de: .....euros (à l'ordre de Via Zogoré)

**Nom**.....

**Adresse**.....

Votre don est partiellement déductible de votre revenu net imposable (Suivant les modalités prévues par l'administration fiscale)



# Projets 2013

La saison des pluies vient de s'achever au Burkina. Cette année, elles ont été abondantes et c'est une très bonne nouvelle. Mais l'on sait que l'avenir climatique est toujours incertain au Sahel et il nous faut nous inscrire dans le long terme.

Nous devons donc rester mobilisés sur nos projets afin de les pérenniser et renforcer.

Sur le terrain, nos axes d'interventions ne changent pas : éducation et santé ; accès à l'eau ; reboisement. Ce sont là les priorités qui conditionnent le développement durable de la région de ZOGORE.

**EAU** : Un forage profond (73 m) vient d'être effectué à NINGA. Les premières analyses sont bonnes. 4800 personnes sont susceptibles de bénéficier de ce puits amélioré. A terme, il est possible d'envisager son aménagement sur le modèle de celui du centre de santé de ZOGORE village (filtration, contrôle sanitaire...).

**REBOISEMENT** : C'est un projet en constant devenir, à composantes et implications multiples. Il est acquis que la récolte de sorgho est multipliée par 2,5 en zone boisée. Plus généralement, les pratiques et rendements agricoles sont nettement améliorés dans le cadre d'un éco-système arboré. Il s'agit dès lors d'optimiser la gestion du bois ; ce qui implique la récupération et rotation des grillages protégeant les plantations, la régulation des prélèvements, la formation des populations aux « foyers améliorés en banco » (moins gourmands en combustible), la plantation de nouveaux sites.

**FORMATION ET SANTÉ** : Dans ces domaines, l'important est la continuité. L'essentiel n'est pas le plus spectaculaire. Notre contribution est en ce sens : fourniture et renouvellement de matériels ; formation de personnels.

Le déplacement d'une délégation de l'association à ZOGORE, prévu début février 2013, sera l'occasion d'actualiser notre engagement, de finaliser notre action, d'envisager de nouveaux projets.

A Linselles même, après la fête de nos 25 ans, le 26 octobre 2012 ; après les salons du disque et de la BD, le 18 novembre 2012, nous préparons notre participation au marché de Noël des 1<sup>er</sup> et 2 décembre 2012.

D'autres événements solidaires sont à ce jour prévus :



- Fin avril 2013 : exposition-vente d'objets d'antan à la ferme Lefebvre, chemin de la chapelle Sainte Barbe à LINSÈLLES



- 7 mai 2013 : soirée chanteuses françaises par « le chant du Coq » : autour de Piau, Barbara, Greco... au Centre Thérèse Boutry

- 12 - 13 octobre 2013 : exposition-vente des « Artistes Solidaires » au centre Thérèse Boutry

D'autres idées, bien sûr, viendront. Nous poursuivons notre réflexion sur de nouvelles modalités de mobilisation et sensibilisation.

# Bon Anniversaire !

L'association Via Zogoré a fêté ses 25 ans ce vendredi 26 octobre 2012.

Pour cet anniversaire, l'assemblée générale a été suivie d'un repas festif auquel 128 personnes s'étaient inscrites.

Les tables rondes étaient décorées aux couleurs du drapeau burkinabè (rouge, vert et jaune) et de nombreuses affiches retraçaient les actions menées à Zogoré depuis la création de l'association. Une frise rassemblait les photos de tous ceux qui, depuis 25 ans, étaient allés au Burkina Faso ou en sont venus, mais également la photo des 3 enfants inséparables à l'origine de la création du logo.



Au traditionnel apéritif offert à toutes les personnes présentes, ont succédé des plats typiques préparés par le restaurant « La Patate de Douce » à Lille. Le poulet maffé (cuisiné avec des arachides principalement mais aussi du chou, des pommes de terre, des carottes et de la sauce tomate) ou le poulet yassa (cuisiné avec oignons, moutarde, citron, poivre et olives) ont permis de découvrir les saveurs de la cuisine africaine. Un buffet de desserts fait maison clôturait ce repas plutôt copieux.

Au cours de la soirée, les animations proposées ont été très appréciées : deux percussionnistes (de l'association lilloise Poka Poka) ont fait vibrer la salle Jacques Brel au son de leurs instruments, rejoints par Julien de l'association Via Zogoré.

Les danses africaines, interprétées par Michèle et Alice (membres de l'association) ont été très applaudies. L'initiation qui a suivi, au rythme endiablé des djembés, a permis à de nombreux volontaires de perdre les calories prises au cours du repas !



Question n° 1 :  
Qu'a posé devant elle cette élève pendant le cours d'alphabétisation ?

Quant au quiz, réalisé par Gérard d'après des photos prises lors des différents voyages au Burkina Faso, il a laissé beaucoup de joueurs perplexes. Les gagnants ont reçu en cadeau des objets fabriqués à Zogoré.

Ce fut une soirée bien sympathique, dans une ambiance festive et familiale, qui a ravi petits et grands.

